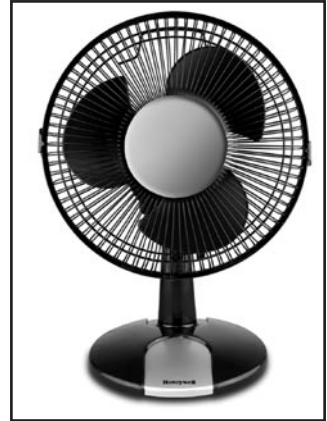


- GB** **2 SPEED OSCILLATING TABLE FAN**  
Operation Instructions
- DE** **OSZILLIERENDER TISCHVENTILATOR MIT 2 GESCHWINDIGKEITEN**  
Betriebsanleitung
- FR** **VENTILATEUR DE TABLE OSCILLANT A 2 VITESSES**  
Mode d'emploi
- IT** **VENTILATORE DA TAVOLO OSCILLANTE A 2 VELOCITÀ**  
Istruzioni per il funzionamento
- ES** **VENTILADOR DE MESA OSCILANTE DE 2 VELOCIDADES**  
Instrucciones para el usuario
- PT** **VENTOINHA DE MESA OSCILANTE DE 2 VELOCIDADES**  
Instruções de Utilização
- NL** **DRAAIENDE TAFELVENTILATOR 2 SNELHEDEN**  
Gebruikershandleiding
- SE** **2 BORDSFLÄKT MED OSCILLERANDE HASTIGHET**  
Bruksanvisning
- NO** **OSCILLERENDE BORDVIFTE MED 2 HASTIGHETER**  
Brukerinstruksjoner
- DK** **DREJBAR BORDVENTILATOR MED 2 HASTIGHEDER**  
Brugervejledning
- FI** **2-NOPEUKSINEN, OSKILLOIVA PÖYTÄTUULETIN**  
Käyttöohjeet
- PL** **STOLIKOWY WENTYLATOR OBROTOWY O 2 USTAWIENIACH PRĘDKOŚCI**  
Instrukcja użytkownika
- HU** **2 FORDULATSZÁMÚ OSZILLÁLÓ ASZTALI VENTILÁTOR**  
Felhasználói utasítások
- CZ** **TŘÍRYCHLOSTNÍ OTÁČIVÝ STOLNÍ VENTILÁTOR**  
Pokyny k obsluze
- HR** **OSCILIRAJUĆI STOLNI VENTILATOR SA 2 BRZINE**  
Upute za korisnike
- SI** **2 STOPENJSKI NIHAJOČ NAMIZNI VENTILATOR**  
Navodila za uporabo
- EE** **2-KIIRUSEGA VIBREERIV LAUAVENTILAATOR**  
Kasutusjuhend
- LT** **2 GREIČIŲ VIBRUOJANTIS STALINIS VENTILIATORIUS**  
Naudotojo instrukcija
- LV** **VIBRĒJOŠS GALDA VENTILATORS AR 3 ĀTRUMIEM**  
Lietotāja instrukcija
- TR** **2 HIZLI DÖNER MASA FANI**  
Kullanıcı Talimatları
- RU** **2-СКОРОСТНОЙ ПОВОРОТНЫЙ НАСТОЛЬНЫЙ ВЕНТИЛЯТОР**  
Руководство по эксплуатации
- GR** **ΕΠΙΤΡΑΠΕΖΙΟΣ ΤΑΛΑΝΤΟΥΜΕΝΟΣ ΑΝΕΜΙΣΤΗΡΑΣ 2 ΤΑΧΥΤΗΤΩΝ**  
Οδηγίες Χρήστη
- SA**



**HT-109E**  
28W

CONTENTS	4	ENGLISH
INHALT	6	DEUTSCH
CONTENU	8	FRANÇAIS
INDICE	10	ITALIANO
ÍNDICE	12	ESPAÑOL
CONTEÚDO	14	PORTUGUÊSE
INHOUD	16	NEDERLANDS
INNEHÅLL	18	SVENSKA
INNHOOLD	20	NORSK
INDHOLD	22	DANSK
SISÄLLYSLUETTELO	24	SUOMI
SPIS TREŚCI	26	POLSKI
TARTALOMJEGYZÉK	28	MAGYAR
OBSAH	30	ČESKY
SADRŽAJ	32	HRVATSKY
VSEBINA	34	SLOVENSKO
SISUKORD	36	EESTI
TURINYS	38	LIETUVIŲ
SATURA RĀDĪTĀJS	40	LATVIEŠU
FÍHÍRST	42	TÜRKÇE
СОДЕРЖАНИЕ	44	РУССКИЙ
ΠΕΡΙΕΧΟΜΕΝΑ	46	ΕΛΛΗΝΙΚΑ
<b>المحتويات</b>	<b>48</b>	<b>اللغة العربية</b>

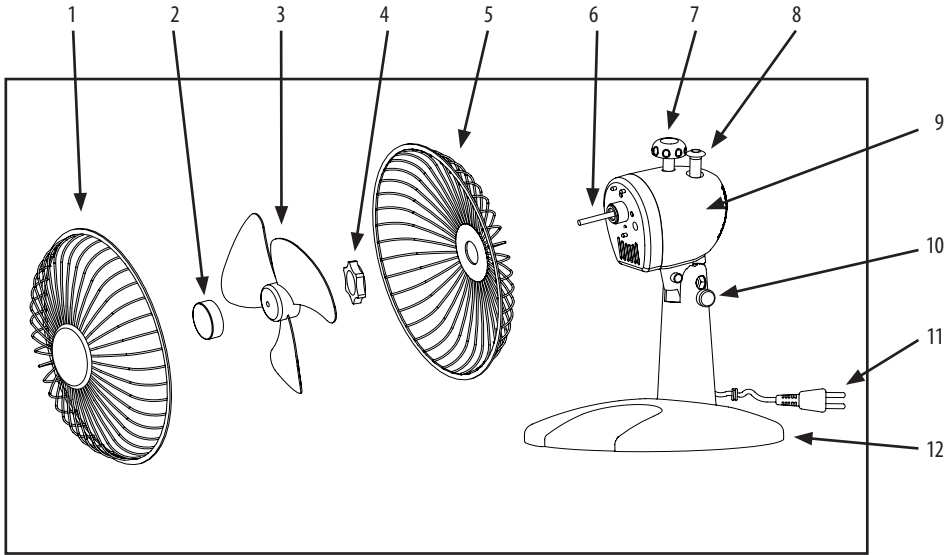


Fig. 1



Fig. 2

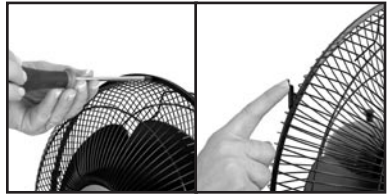


Fig. 3

## IMPORTANT SAFETY INSTRUCTIONS

1. Please read all instructions before using this fan.
2. Only use this fan as described in this manual. Other non-recommended use may cause fire, electric shock, or injury.
3. Only connect the fan to a single-phase power socket with the current as stated on its type plate.
4. Connect power after the fan has been fully assembled. Unplug from outlet when moving fan from one location to another, before putting on or taking off parts and before cleaning. Disconnect the fan when not in use. Do not tug at the power cord to disconnect the plug.
5. Supervision is needed when the fan is used anywhere near children. This appliance is not intended for use by children or other persons without assistance or supervision if their physical, sensory or mental capabilities prevent them from using it safely.
6. If the supply cord is damaged, it must be replaced by the manufacturer or its service agent or a similarly qualified person in order to avoid a hazard.
7. Unwind the power cord completely. An incompletely unwound power cord can lead to overheating and cause a fire. Do not touch the power cord with wet hands. Position the power cord so that nobody can trip over it and where the socket can be reached easily.
8. Do not use an infinitely variable speed controller. This can lead to overheating, fire, electric shock or faults in the appliance.
9. Do not operate the fan without the protective front and rear grilles in position. Do not touch the rotating fan blades with any part of the body. This can cause personal injury and damage.
10. Never insert fingers, pencils, or any other object through the grille when fan is running.
11. Do not operate the fan if it is damaged or might be defective, or if it is not working properly. Remove the power plug from the socket.
12. Do not use the fan anywhere near easily inflammable gases or substances such as solvents, lacquers, glues etc.
13. The fan is only designed for private use in indoor rooms and is not intended for outdoor or for commercial use. Do not use the fan anywhere near a bathtub, a shower or a swimming pool, or anywhere else where water could splash.
14. Do not plunge the fan into water or any other liquids and do not pour water or any other liquids over the fan.
15. Place the fan on a firm, even, dry surface. Be sure the fan is on a stable surface when operating to avoid overturning. Make sure the fan is standing securely so that it cannot tip over or fall down. Maintain a safety distance of at least 50 cm from other objects.
16. Clean the fan regularly by following the cleaning instructions.

## COMPONENTS

1. Front Grille
2. Spinner
3. Blades
4. Plastic Nut
5. Rear Grille
6. Motor Shaft
7. Speed Knob
8. Oscillating Clutch Knob
9. Motor Housing
10. Tilt Adjustment Knob
11. Power Supply Cord with Plug
12. Base

## ASSEMBLY INSTRUCTIONS

### Assembly of Blade and Guards

1. Unscrew the spinner clockwise and the nut counter-clockwise to separate them (Steps 1, 2, and 3 - Fig. 1).
2. Set the rear guard in the proper position with handle up.
3. Screw on plastic nut tightly to attach rear grille.
4. Discard plastic sleeve on motor shaft. Install the blade onto the shaft until it reaches the retaining pin (Steps 4, and 5 - Fig. 2).
5. Screw spinner onto motor shaft counter clockwise to blade.
6. Press the front grille onto the rear grille until the front grille is properly fitted, fix both grilles with rim and use a screw driver to tighten the locking screw.
7. Secure both grilles firmly by tightening the fan grille locking screws and nuts (Fig. 3).

## OPERATING INSTRUCTIONS

### Speed Knob

The speed of the fan is controlled by rotating the speed knob. The number on the knob will indicate which of the two speeds is in effect:

0 = Off;    1 = Low;    2 = High.

### Oscillation

To make the fan oscillate, press down on the oscillating control knob located on the top of the motor housing. To stop oscillation, pull up on the knob.

### Tilt Adjusting

To adjust the airflow upward or downward, loosen the screw, gently push the grilles (1,5) to the desired position and retighten the screw.

## CLEANING AND STORAGE

### Cleaning

1. Unplug the fan from the electricity supply.
2. Only use a soft cloth to gently wipe the fan clean.
3. DO NOT immerse the fan in water and never allow water to drip into the motor housing.
4. DO NOT use petrol, paint thinner or other chemicals to clean the fan.
5. Dismantling for cleaning the fan is not recommended. Use a vacuum cleaner with brush attachment to clean the grilles, followed by a soft damp cloth.

### Storage

For storage, clean the fan carefully as instructed and store your fan in a cool dry place.



### Disposal:

Do not dispose of electrical appliances as unsorted municipal waste, use separate collection facilities. Contact your local government for information regarding the collection systems available. If electrical appliances are disposed of in landfills or dumps, hazardous substances can leak into the groundwater and get into the food chain, damaging your health and well-being.

## CONDITION OF PURCHASE

As a condition of purchase the purchaser assumes responsibility for the correct use and care of this KAZ product according to these user instructions.

**WARNING: IF PROBLEMS ARISE WITH THIS KAZ PRODUCT, PLEASE OBSERVE THE INSTRUCTIONS IN THE WARRANTY CONDITIONS. DO NOT ATTEMPT TO OPEN OR REPAIR THE KAZ PRODUCT YOURSELF, AS THIS COULD LEAD TO TERMINATION OF THE WARRANTY AND CAUSE DAMAGE TO PERSONS AND PROPERTY.**

**Technical modifications reserved.**

## WICHTIGE SICHERHEITSHINWEISE

1. Lesen Sie bitte die gesamte Anleitung durch, bevor Sie diesen Ventilator benutzen.
2. Benutzen Sie diesen Ventilator nur so, wie es in diesem Handbuch beschrieben wird. Eine sonstige nicht empfohlene Verwendung kann Feuer, Elektroschocks oder Verletzungen verursachen.
3. Schließen Sie den Ventilator nur an eine Einphasen-Steckdose mit der auf dem Typenschild angegebenen Spannung an.
4. Schließen Sie die Spannung erst an, nachdem der Ventilator vollständig montiert ist. Ziehen Sie den Stecker aus der Steckdose heraus, wenn Sie den Ventilator von einer Stelle zu einer anderen bewegen, bevor Sie Teile anbringen oder entfernen und vor einer Reinigung. Ziehen Sie den Stecker heraus, wenn der Ventilator nicht benutzt wird. Zerren Sie nicht an dem Netzkabel, um den Stecker herauszuziehen.
5. Überwachung ist notwendig, wenn der Ventilator in der Nähe von Kindern benutzt wird. Diese Einrichtung ist nicht zur Verwendung durch Kinder oder andere Personen ohne Hilfestellung oder Aufsicht geeignet, wenn deren physische, sensorische oder mentale Fähigkeiten einen sicheren Gebrauch nicht zulassen.
6. Falls das Netzkabel beschädigt ist, muss es durch den Hersteller, seinen Servicehändler oder einer ähnlich qualifizierten Person ersetzt werden, um eine Gefahr zu vermeiden.
7. Wickeln Sie das Netzkabel ganz ab. Unvollständig abgewickelte Netzkabel können zu Überhitzung führen und einen Brand auslösen. Berühren Sie nicht das Netzkabel mit nassen Händen. Positionieren Sie das Netzkabel so, dass niemand darüber stolpern kann und wo der Stecker leicht zu erreichen ist.
8. Benutzen Sie keinen stufenlosen Geschwindigkeitsregler. Dies kann zu Überhitzung, Feuer, Elektroschock oder Defekten in der Vorrichtung führen.
9. Nehmen Sie den Ventilator nicht in Betrieb ohne dass die Schutzfront und die Rückgitter an ihren vorgesehenen Stellen befestigt sind. Berühren Sie nicht die rotierenden Ventilatorflügel mit einem Teil Ihres Körpers. Dies kann zu Körperverletzung und Schaden führen.
10. Führen Sie nie Finger, Stifte oder sonstige Objekte durch den Schutz ein, wenn der Ventilator in Betrieb ist.
11. Benutzen Sie nicht den Ventilator, falls er beschädigt ist oder defekt sein könnte oder falls er nicht richtig funktioniert. Ziehen Sie den Netzstecker aus der Steckdose.
12. Benutzen Sie den Ventilator nie in der Nähe von leicht entflammaren Gasen oder Substanzen wie zum Beispiel Lösungsmitteln, Lacken, Klebern etc.
13. Der Ventilator ist nur für eine private Benutzung innerhalb von Räumen bestimmt und nicht für draußen oder für einen kommerziellen Gebrauch. Benutzen Sie den Ventilator nicht in der Nähe von Badewannen, Duschen oder Swimmingpools oder an einem anderen Ort, wo Wasser spritzen kann.

14. Tauchen Sie den Ventilator nicht in Wasser oder sonstigen Flüssigkeiten und gießen Sie kein Wasser oder sonstige Flüssigkeiten über den Ventilator.

15. Stellen Sie den Ventilator auf eine feste, ebene, trockene Oberfläche. Seien Sie sicher, dass der Ventilator auf einer stabilen Oberfläche steht, wenn er in Betrieb ist, um ein Umkippen zu vermeiden. Vergewissern Sie sich, dass der Ventilator sicher steht und nicht umkippen oder hinfallen kann. Halten Sie den Sicherheitsabstand von mindestens 50 cm zu anderen Objekten ein.

16. Reinigen Sie den Ventilator regelmäßig, indem Sie die Reinigungsanleitungen befolgen.

## BAUTEILE

1. Vordergitter
2. Propellerhaube
3. Flügel
4. Plastikmutter
5. Rückgitter
6. Motorwelle
7. Geschwindigkeitsknopf
8. Schwingkupplungsknopf
9. Motorgehäuse
10. Neigungseinstellknopf
11. Netzstromkabel mit Stecker
12. Basis

## MONTAGEANLEITUNG

Montage der Flügel und Schutzvorrichtungen

1. Schrauben Sie die Propellerhaube im Uhrzeigersinn ab und die Mutter gegen den Uhrzeigersinn, um sie voneinander zu trennen (Schritte 1, 2 und 3 - Abb. 1).
2. Setzen Sie die Rückgitter auf die richtige Position mit dem Griff nach oben.
3. Ziehen Sie die Plastikschraube fest an, um das Rückgitter zu befestigen.
4. Entfernen Sie die Plastikfolie auf der Motorwelle und werfen Sie sie weg. Bringen Sie den Flügel auf der Achse an, bis dass er den Vorstecker erreicht (Schritte 4 und 5 - Abb. 2).
5. Schrauben Sie die Propellerhaube auf die Motorwelle gegen den Uhrzeigersinn im Verhältnis zum Flügel.
6. Drücken Sie das Vordergitter gegen das Rückgitter, bis dass das Vordergitter richtig sitzt, befestigen Sie beide Gitter am Rand und benutzen Sie einen Schraubenzieher, um die Feststellschraube anzuziehen.
7. Sichern Sie beide Gitter gut, indem Sie die Feststellschrauben und -muttern vom Ventilatorgitter anziehen (Abb. 3).

## BEDIENUNGSANLEITUNG

Geschwindigkeitsknopf

Die Geschwindigkeit vom Ventilator kann kontrolliert werden, indem der Geschwindigkeitsknopf gedreht wird. Die Zahl auf dem Knopf gibt an, auf welcher der beiden Geschwindigkeiten der Ventilator gerade steht:

0 = Aus; 1 = Langsam; 2 = Schnell.

## Oszillation

Damit der Ventilator oszilliert, drücken Sie den Oszillationsknopf herunter, der sich auf dem oberen Ende des Motorgehäuses befindet. Um die Oszillation anzuhalten, ziehen Sie den Knopf heraus.

## Neigungseinstellung

Um den Luftstrom nach oben oder unten einzustellen, lösen Sie die Schraube, drücken Sie die Gitter (1, 5) vorsichtig in die gewünschte Position und ziehen Sie die Schraube wieder an.

## REINIGUNG UND AUFBEWAHRUNG

### Reinigung

1. Ziehen Sie das Anschlusskabel des Ventilators aus der Steckdose heraus.
2. Benutzen Sie nur einen weichen Lappen, um leicht den Ventilator sauber zu wischen
3. Tauchen Sie den Ventilator NICHT in Wasser ein und lassen Sie nie Wasser in das Motorgehäuse sickern.
4. Verwenden Sie KEIN Benzin, KEINE Farbe, KEINEN Verdünnern oder sonstige Chemikalien für die Reinigung des Ventilators.
5. Die Demontage für die Reinigung des Ventilators wird nicht empfohlen. Verwenden Sie einen Staubsauger mit einem Bürstenaufsatz für die Reinigung der Gitter, gefolgt von einem weichen feuchten Lappen.

### Aufbewahrung

Reinigen Sie den Ventilator vorsichtig gemäss der Anleitungen für die Aufbewahrung und verwahren Sie Ihren Ventilator an einem kühlen trockenen Ort.

### Entsorgung:

Entsorgen Sie bitte elektrische Geräte nicht in unsortierten kommunalen Abfällen, sondern benutzen Sie separate Sammelstellen. Setzen Sie sich mit Ihrer Kommunalverwaltung in Verbindung bezüglich Informationen über die verfügbaren Sammelsysteme. Falls elektrische Geräte in Deponien oder Halden entsorgt werden, können gefährliche Substanzen in das Grundwasser sickern und in die Ernährungskette gelangen, was Ihrer Gesundheit und Ihrem Wohlbefinden schadet.

## KAUFBEDINGUNGEN

Als Kaufbedingung übernimmt der Käufer die Verantwortung für die richtige Verwendung und Behandlung von diesem KAZ Produkt entsprechend dieser Bedienungsanleitung.

**WARNING: FALLS PROBLEME MIT DIESEM KAZ PRODUKT AUFTRETEN, BEACHTEN SIE BITTE DIE ANWEISUNGEN IN DEN GARANTIEBEDINGUNGEN. VERSUCHEN SIE NICHT, DAS KAZ PRODUKT SELBST ZU ÖFFNEN ODER ZU REPARIEREN, DA DIES ZUM ERLÖSCHEN DER GARANTIE FÜHREN UND PERSONEN- UND SACHSCHADEN VERURSACHEN KANN.**

**Technische Änderungen vorbehalten.**

## CONSIGNES IMPORTANTES DE SECURITE

1. Veuillez lire toutes ces instructions avant d'utiliser ce ventilateur.
2. Utilisez ce ventilateur uniquement comme indiqué dans ce manuel. Toute autre utilisation non adaptée peut causer un incendie, un choc électrique, ou des blessures.
3. Branchez le ventilateur uniquement sur une prise monophasée de tension identique à celle apposée sur la plaque type de l'appareil.
4. Branchez le ventilateur après qu'il ait été entièrement assemblé. Débranchez la prise pour déplacer le ventilateur d'un endroit à un autre, avant de mettre ou d'enlever des pièces et avant le nettoyage. Débranchez le ventilateur lorsqu'il n'est pas en fonctionnement. Ne tirez pas sur le cordon d'alimentation pour débrancher la prise.
5. Une surveillance est nécessaire si des enfants se trouvent à proximité du ventilateur. Cet appareil ne doit pas être utilisé par des enfants ou toute autre personne sans assistance ou surveillance si leur capacité physique, sensorielle ou mentale les empêche de l'utiliser en toute sécurité.
6. Si le cordon d'alimentation est endommagé, il doit être remplacé par le fabricant ou son service après-vente ou par une personne de même qualification afin que tout risque soit écarté.
7. Déroulez le cordon d'alimentation dans sa totalité. Un cordon d'alimentation qui n'est pas entièrement déroulé peut entraîner une surchauffe et provoquer un incendie. Ne touchez pas le cordon d'alimentation avec les mains mouillées. Positionnez le cordon d'alimentation de sorte que personne ne s'y prenne les pieds et de façon à ce que la prise soit facilement accessible.
8. Ne pas utiliser de variateur de vitesse pour courant continu. Ceci pourrait provoquer une surchauffe, un incendie, une électrocution ou des dysfonctionnements de l'appareil.
9. Ne pas faire fonctionner le ventilateur sans que les grilles de protection avant et arrière soient en place. Ne pas toucher les pales tournantes du ventilateur avec quelque partie de votre corps. Ceci peut causer des blessures physiques et des dommages de l'appareil.
10. Ne jamais insérer les doigts, des stylos ou tout autre objet à travers la corbeille lorsque le ventilateur est en fonctionnement.
11. Ne jamais mettre le ventilateur en marche si il est endommagé ou défectueux, ou s'il ne fonctionne pas correctement. Enlevez le cordon d'alimentation de la prise.
12. Ne faites pas fonctionner le ventilateur à proximité de gaz facilement inflammables ou des substances comme des solvants, laques, colles etc.
13. Le ventilateur est conçu pour une utilisation domestique en intérieur et ne convient pas pour un usage commercial. N'utilisez pas le ventilateur près d'une baignoire, d'une douche ou d'une piscine, ou à quelque endroit propice aux éclaboussures d'eau.
14. Ne plongez pas le ventilateur dans l'eau ou dans un autre liquide et ne versez pas d'eau ou autre liquide sur le ventilateur.

15. Placez le ventilateur sur une surface ferme, plane et sèche. Assurez-vous que le ventilateur est stable lors de son fonctionnement afin d'éviter qu'il ne se renverse. Assurez-vous que le ventilateur est stable afin qu'il ne bascule pas ou qu'il ne tombe pas. Maintenez-le à une distance d'au moins 50 cm de tout autre objet.

16. Nettoyez le ventilateur régulièrement en suivant les consignes de nettoyage suivantes.

## COMPOSANTS

1. Grille frontale
2. Douille
3. Hélice
4. Ecrou en plastique
5. Grille arrière
6. Axe moteur
7. Bouton vitesse
8. Bouton poussoir d'oscillation
9. Habitacle moteur
10. Bouton de réglage de l'inclinaison
11. Cordon d'alimentation avec prise
12. Base

## INSTRUCTIONS D'ASSEMBLAGE

Assemblage de l'hélice et des grilles

1. Dévissez la douille dans le sens des aiguilles d'une montre et l'écrou dans le sens contraire afin de les séparer (Étapes 1, 2, et 3 - Fig. 1).
2. Placez la grille arrière dans la position adéquate avec la poignée en haut.
3. Vissez bien l'écrou en plastique pour maintenir la grille arrière.
4. Retirez la douille en plastique de l'axe du moteur. Placer l'hélice dans l'axe du moteur jusqu'à ce qu'elle atteigne le taquet d'arrêt (Étapes 4 et 5 - Fig. 2).
5. Vissez l'assiette sur l'axe du moteur en sens inverse de l'hélice.
6. Appuyez la grille avant sur la grille arrière jusqu'à ce que la grille avant soit correctement encastrée, fixez les deux grilles bord à bord et utilisez un tournevis pour serrer la vis de fermeture.
7. Stabilisez les deux grilles du ventilateur en serrant fermement les vis et écrous de fermeture (Fig. 3).



## INSTRUCTIONS DE FONCTIONNEMENT

### Bouton vitesse

La vitesse du ventilateur est réglée en tournant le bouton vitesse. Le chiffre sélectionné indiquera laquelle des trois vitesses est en fonctionnement:

0 = Arrêt (Off);    1 = Bas (Low);    2 = Haut (High).

### Oscillation

Pour mettre le ventilateur en oscillation, poussez le bouton de l'oscillation situé sur le haut de l'habitacle du moteur. Pour arrêter l'oscillation, soulevez le bouton.

### Ajustage de l'inclinaison

Pour orienter la ventilation vers le haut ou vers le bas, déserrez la vis, poussez délicatement les grilles (1,5) sur la position désirée et reserrez la vis.

## NETTOYAGE ET RANGEMENT

### Nettoyage

1. Débranchez le ventilateur de la prise électrique.
2. Utilisez uniquement un chiffon doux humide pour nettoyer le ventilateur.
3. NE PLONGEZ PAS le ventilateur dans l'eau et veillez à ce que de l'eau n'entre jamais dans l'habitacle du moteur.
4. N'UTILISEZ PAS d'essence, ou de diluant pour peinture ou autre produits chimiques pour nettoyer le ventilateur.
5. Démontez l'appareil pour le nettoyer n'est pas recommandé. Utilisez un aspirateur avec embout brosse pour nettoyer les grilles, et terminez avec un chiffon doux humide.

### Rangement

Pour le rangement, nettoyez le ventilateur avec soin comme indiqué et rangez-le dans un endroit frais et sec.



### Dépose:

Ne vous débarrassez pas des appareils électriques en tant que déchets municipaux non triés, faites appel aux services de ramassage. Contactez votre gouvernement local pour obtenir des informations sur les modalités des services de ramassage. Si des appareils électriques sont déversés dans les décharges, des substances dangereuses peuvent s'écouler dans la nappe phréatique et la chaîne alimentaire, attaquant votre santé et votre bien-être.

## CONDITION D'ACHAT

Comme condition d'achat, l'acheteur assume la responsabilité de l'utilisation correcte et de l'entretien de ce produit KAZ conformément aux consignes décrites dans ce manuel d'utilisation.

**MISE EN GARDE: SI VOUS RENCONTREZ DES PROBLÈMES AVEC CE PRODUIT KAZ, VEUILLEZ RESPECTER LES CONSIGNES CONCERNANT LES CONDITIONS DE GARANTIE. N'ESSAYEZ PAS D'OUVRIRE OU DE REPARER CE PRODUIT KAZ VOUS-MÊME, CECI POURRAIT ENTRAINER LA SUSPENSION DE LA GARANTIE AINSI QUE DES DOMMAGES PERSONNELS ET MATÉRIELS.**

Sous réserve de modifications techniques.

## MISURE DI SICUREZZA IMPORTANTI

1. Prima di usare il ventilatore, leggere attentamente tutte le istruzioni.
2. Usare il ventilatore in base alle istruzioni riportate nel presente manuale, per evitare il pericolo di incendi, scosse elettriche o lesioni.
3. Collegare il ventilatore ad una presa di alimentazione monofase messa a terra, con il tipo di corrente indicato sulla targhetta dati.
4. Collegare l'alimentazione solo dopo aver montato completamente il ventilatore. Quando il ventilatore deve essere spostato o pulito, o se si devono montare o rimuovere componenti, estrarre la spina dalla presa. Scollegare il ventilatore quando non è in uso. Quando si scollega la spina, evitare di tirare il cavo.
5. Se si usa il ventilatore in presenza di bambini, è necessaria la supervisione di un adulto. Questo apparecchio non può essere usato senza assistenza o supervisione da bambini o da persone le cui capacità fisiche, sensoriali o mentali impediscano loro di applicare tutte le misure di sicurezza necessarie.
6. Se il cavo di alimentazione è danneggiato, deve essere sostituito dal produttore o da un suo agente del servizio di assistenza o da personale qualificato per evitare il pericolo di incidenti.
7. Svolgere completamente il cavo di alimentazione, per evitare che si surriscaldi e possa causare un incendio. Non toccare il cavo di alimentazione con le mani bagnate. Posizionare il cavo di alimentazione in modo che non ci si inciampi e si possa raggiungere facilmente la presa.
8. Non utilizzare un regolatore a velocità variabile, per evitare il pericolo di surriscaldamento, incendi, scosse elettriche o guasti dell'apparecchio.
9. Non azionare il ventilatore se le griglie di protezione anteriore e posteriore non sono montate. Non toccare le pale del ventilatore in movimento, per evitare infortuni e danni.
10. Quando il ventilatore è in funzione, non inserire le dita o penne o altri oggetti nella griglia di protezione.
11. Non usare il ventilatore in presenza di danni accertati o sospetti o in caso non funzioni correttamente. Estrarre la spina dalla presa di alimentazione.
12. Non usare il ventilatore vicino a gas infiammabili o sostanze come solventi, lacche, colle, ecc.
13. Il ventilatore è adatto all'uso al chiuso, in ambienti domestici e non è indicato per uso all'aperto o per uso commerciale. Non usare il ventilatore vicino a una vasca da bagno, una doccia o una piscina o in luoghi dove sono possibili schizzi d'acqua.
14. Non immergere il ventilatore in acqua o liquidi e non versare acqua o liquidi sul ventilatore.

15. Collocare il ventilatore su una superficie liscia, solida e asciutta. Prima di azionare il ventilatore, accertarsi che sia stabile, per evitare che si ribalti. Accertarsi che sia ben saldo, per evitare che si inclini o cada. Mantenere una distanza di sicurezza di almeno 50 cm da altri oggetti.

16. Pulire con regolarità il ventilatore attenendosi alle istruzioni fornite.

## COMPONENTI

1. Griglia anteriore
2. Ogiva
3. Pale
4. Dado di plastica
5. Griglia posteriore
6. Albero motore
7. Manopola di comando della velocità
8. Manopola di comando dell'oscillazione
9. Custodia del motore
10. Manopola di regolazione dell'inclinazione
11. Cavo di alimentazione con spina
12. Base

## ISTRUZIONI PER IL MONTAGGIO

### Montaggio delle pale e delle griglie

1. Svitare l'ogiva in senso orario e il dado in senso antiorario per separarli (fasi 1, 2 e 3 - fig. 1).
2. Collocare la griglia posteriore nella posizione corretta, con la maniglia in alto.
3. Avvitare bene il dado di plastica per fissare la griglia posteriore.
4. Gettare il manicotto di plastica sull'albero motore. Installare la pala sull'albero finché non tocca il perno di fissaggio (fasi 4 e 5 - fig. 2).
5. Avvitare l'ogiva sull'albero motore in senso orario sulla pala.
6. Premere la griglia anteriore su quella posteriore, finché non è nella posizione corretta, quindi fissare entrambe le griglie con il bordo e serrare la vite di fissaggio con un cacciavite.
7. Fissare bene entrambe le griglie serrando le viti e i dadi di fissaggio delle griglie (fig. 3).

## ISTRUZIONI PER L'USO

### Manopola di comando della velocità

È possibile regolare la velocità del ventilatore girando la manopola di comando della velocità. Il numero sulla manopola indica quale delle due possibili velocità si è selezionata: 0 = spento; 1 = bassa velocità; 2 = alta velocità.

**Oscillazione**

Per far oscillare il ventilatore, premere la manopola di comando dell'oscillazione sulla sommità della custodia del motore. Per arrestare l'oscillazione, tirare in fuori la manopola.

**Regolazione dell'inclinazione**

Per regolare in alto o in basso il flusso d'aria, allentare la vite, spingere con cautela le griglie (1, 5) alla posizione desiderata e serrare nuovamente la vite.

**PULIZIA E CONSERVAZIONE****Pulizia**

1. Scollegare il ventilatore dalla presa di alimentazione.
2. Pulire il ventilatore con un panno morbido.
3. **NON** immergere il ventilatore in acqua ed evitare che l'acqua si infiltri nella custodia del motore.
4. **NON** pulire il ventilatore con petrolio, solventi o altre sostanze chimiche.
5. Si sconsiglia di smontare il ventilatore per la pulizia. Pulire le griglie con un aspirapolvere e l'accessorio a spazzola, quindi utilizzare un panno morbido inumidito.

**Conservazione**

Prima di riporre il ventilatore, pulirlo a fondo in base alle istruzioni e conservarlo in un luogo fresco e asciutto.

**Smaltimento:**

■ Non gettare apparecchi elettrici nei rifiuti generici, servirsi di centri di raccolta specializzati. Rivolgersi all'amministrazione locale per informazioni sui sistemi di raccolta. Se si gettano apparecchi elettrici in una discarica, sostanze pericolose potrebbero infiltrarsi nelle falde acquifere e quindi entrare nella catena alimentare, con possibili danni alla salute.

**CONDIZIONI DI ACQUISTO**

Come condizione d'acquisto, l'acquirente si assume la responsabilità di usare e mantenere in modo corretto questo prodotto KAZ in base alle presenti istruzioni per l'uso.

**AVVERTENZA: IN CASO DI PROBLEMI CON QUESTO PRODOTTO KAZ, ATTENERSI ALLE ISTRUZIONI RIPORTATE NELLE CONDIZIONI DI GARANZIA. NON TENTARE DI APRIRE O RIPARARE DA SOLI IL PRODOTTO KAZ, IN QUANTO CIÒ PUÒ COMPORTARE L'ANNULLAMENTO DELLA GARANZIA E CAUSARE LESIONI PERSONALI O DANNI MATERIALI.**

**Ci si riserva il diritto di apportare modifiche tecniche.**

## INSTRUCCIONES IMPORTANTES DE SEGURIDAD

1. Rogamos lea todas las instrucciones antes de emplear este ventilador.
2. Sólo utilice este ventilador según se describe en este manual. Otros usos no recomendados podrían causar incendios, descargas eléctricas o lesiones.
3. Sólo conecte el ventilador a un tomacorriente monofásico con la corriente que aparece en su placa de identificación.
4. Conecte después de haber montado totalmente el ventilador. Desenchufe del tomacorriente cuando vaya a mover el ventilador de un lugar a otro, antes de poner o quitar partes y antes de limpiar. Desconecte el ventilador cuando no lo esté utilizando. No tire del cable de alimentación para desconectar el enchufe.
5. La supervisión es necesaria cuando el ventilador se usa en cualquier lugar donde haya niños cerca. Este electrodoméstico no está diseñado para que lo empleen los niños u otras personas sin ayuda o supervisión en caso de que sus capacidades físicas sensoriales o psíquicas eviten que lo usen correctamente.
6. En caso de que el cable de alimentación presentase daños, debe sustituirlo el fabricante o su agente comercial o una persona con la cualificación similar para evitar cualquier riesgo.
7. Desenrolle completamente el cable de alimentación. Un cable de alimentación que no esté completamente desenrollado puede provocar un sobrecalentamiento del aparato y provocar un incendio. No toque el cable de alimentación con las manos húmedas. Coloque el cable de alimentación de tal forma que nadie se tropiece con él y donde se pueda llegar fácilmente a una toma eléctrica.
8. No use un controlador de velocidad variable infinito. Esto puede provocar sobrecalentamiento, fuego, descargas eléctricas o fallos en el electrodoméstico.
9. No ponga en funcionamiento el ventilador sin las rejillas protectoras frontales y posteriores en su lugar. No toque los alabes giratorios del ventilador con ninguna parte del cuerpo. Esto puede ocasionar lesiones personales o daños.
10. No introduzca nunca ni dedos, lapiceros o cualquier otro objeto por la rejilla cuando el ventilador se encuentra funcionando.
11. No ponga en funcionamiento el ventilador si éste presentase daños o pudiera estar defectuoso, o si no funciona de forma correcta. Retire el enchufe de alimentación de la toma eléctrica.
12. No use el ventilador en lugares donde haya gases fácilmente inflamables o distancias como disolventes, lacas, pegamentos, etc.
13. El ventilador está diseñado únicamente para su uso privado en habitaciones interiores y no para uso en el exterior o comercial. No use el ventilador en lugares cercanos a bañeras, duchas o piscinas, o en ningún otro lugar donde pudiera salpicarlo el agua.
14. No sumerja el ventilador en agua o en ningún otro líquido y no vierta agua ni ningún otro líquido sobre el ventilador.

15. Sitúe el ventilador sobre una superficie firme, plana y seca. Asegúrese que el ventilador se encuentra en una superficie estable cuando esté en funcionamiento para evitar que se vuelque. Asegúrese que el ventilador se encuentra seguro de tal forma que no pueda volcarse o caerse. Mantenga una distancia de seguridad de al menos 50 cm. de otros objetos.
16. Limpie el ventilador de forma regular siguiendo las instrucciones de limpieza.

## COMPONENTES

1. Rejilla frontal
2. Disco giratorio
3. Alabes
4. Tuerca de plástico
5. Rejilla trasera
6. Árbol motor
7. Botón de velocidad
8. Botón de embrague oscilante
9. Carcasa del motor
10. Botón de ajuste de inclinación
11. Cable de alimentación con enchufe
12. Base

## INSTRUCCIONES DE MONTAJE

### Montaje de alabes y cubiertas

1. Desatornille el disco giratorio en el sentido de las agujas del reloj y la tuerca en sentido contrario a las agujas del reloj para separarlas (Pasos 1, 2 y 3 - Figura 1).
2. Coloque la cubierta posterior en la posición adecuada con la asa hacia arriba.
3. Atornille la tuerca de plástico con firmeza para sujetar la rejilla posterior.
4. Deshágase de la camisa de plástico del árbol del motor. Instale el alabe en el árbol hasta que alcance la clavija de sujeción (Pasos 4 y 5 - Figura 2).
5. Atornille el disco giratorio en sentido contrario a las agujas del reloj al alabe.
6. Pulse la rejilla frontal sobre la rejilla trasera hasta que la rejilla frontal esté colocada de forma correcta, fije ambas rejillas con borde y use un destornillador para apretar el tornillo de bloqueo.
7. Asegure ambas rejillas con firmeza apretando los tornillos y tuercas de bloqueo de la rejillas del ventilador (Figura 3).

## INSTRUCCIONES DE FUNCIONAMIENTO

### Botón de velocidad

La velocidad del ventilador se controla girando el botón de velocidad. El número del botón indica cuál de las dos velocidades está operativa:

0 = Off; 1 = Baja; 2 = Alta.

### Oscilación

Para hacer que el ventilador oscile, pulse el botón de control de oscilación situado en la parte superior de la carcasa del motor. Para detener la oscilación, tire hacia arriba del botón.

### Ajuste de inclinación

Para ajustar el flujo de aire hacia arriba o hacia abajo, afloje el tornillo, empuje suavemente las rejillas (1,5) a la posición deseada y vuelva a apretar el tornillo.

## LIMPIEZA, ALMACENAMIENTO Y ELIMINACIÓN

### Limpieza

1. Desconecte el ventilador de la corriente eléctrica.
2. Emplee únicamente un paño suave para limpiar suavemente el ventilador.
3. NO introduzca el ventilador en agua y no permita nunca que el agua se filtre en la carcasa del motor.
4. NO emplee gasolina, disolvente para pinturas u otros productos químicos para limpiar el ventilador.
5. No se recomienda desmontar el ventilador para su limpieza. Use un aspirador con un accesorio de cepillo para limpiar las rejillas, seguido de un paño suave y húmedo.

### Almacenamiento

Para su almacenamiento, limpie el ventilador con cuidado tal y como se indica y guarde el ventilador en un lugar seco y fresco.



### Eliminación:

■ No se deshaga de electrodomésticos eléctricos como basura municipal sin clasificar; use los dispositivos de recogida separada. Póngase en contacto con su ayuntamiento local para obtener más información respecto a los sistemas de recogida disponibles. Si se deshace de los electrodomésticos en vertederos o escombreras, se pueden filtrar sustancias peligrosas en el suelo y entrar en la cadena alimentaria, lo que provoca daños a su salud y bienestar.

## CONDICIONES DE COMPRA

Como condición de compra, el comprador asume toda la responsabilidad sobre el uso y cuidados correctos de este producto KAZ según las presentes instrucciones de usuario.

**ADVERTENCIA: EN CASO DE QUE SURGIERAN PROBLEMAS CON ESTE PRODUCTO KAZ, ROGAMOS SIGA LAS INSTRUCCIONES ADJUNTAS EN LAS CONDICIONES DE GARANTÍA. NO INTENTE ABRIR NI REPARAR USTED MISMO EL PRODUCTO KAZ, YA QUE ESTO PUEDE PROVOCAR LA CANCELACIÓN DE LA GARANTÍA Y PROVOCAR DAÑOS Y LESIONES A PERSONAS Y PROPIEDADES.**

Reservadas las modificaciones técnicas.